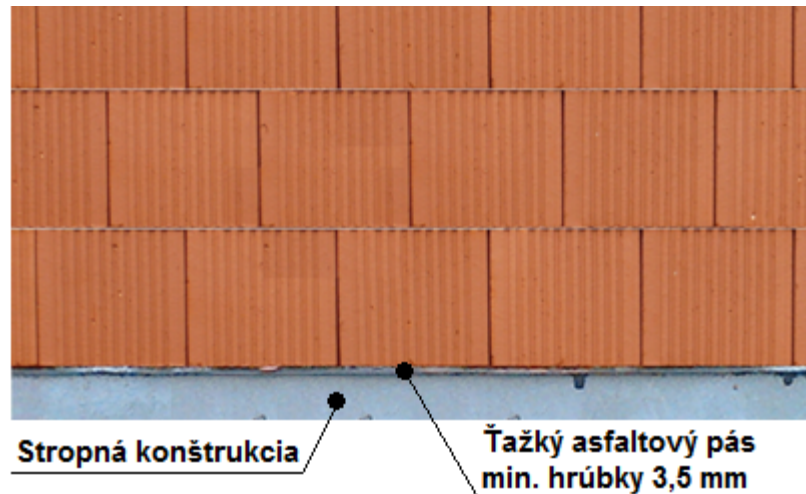


PRACOVNÝ POSTUP murovania výplňového muriva skeletov

Pre obvodové výplňové murivo, ktoré nie je priamo zaťažené stropnou a strešnou konštrukciou, používame riešenie ako pre nosné steny. Obvodové výplňové murivo môžeme navrhnuť ako jednovrstvovú alebo viacvrstvovú konštrukciu. To závisí od geometrických rozmerov výplňového muriva, statického pôsobenia a zaťaženia vetrom.

Výplňové murivo je potrebné posúdiť na účinky vetra (tlak, sanie) a podľa výsledku statického výpočtu doplniť výstuž vo vodorovných ložných škárach.

Na základovú a stropnú konštrukciu skeletu v mieste obvodového výplňového muriva umiestnime ťažký asfaltový pás minimálnej hrúbky 3,5 mm a šírky o 50 mm širší ako hrúbka steny **obrázok 1**.



Obrázok 1 - Obvodové výplňové murivo z brúsených tehál BRITTERM založené na ťažkom asfaltovom páse

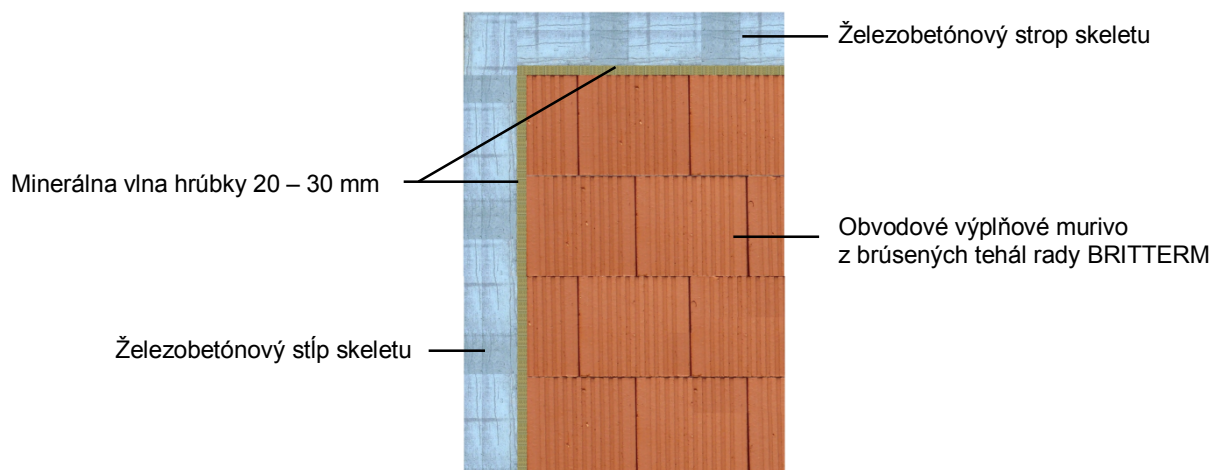
Po umiestnení ťažkého asfaltového pásu pristúpime k murovaniu obvodového výplňového muriva z brúsených tehál rady BRITTERM v skelete.

Prvá vrstva tehál sa kladie na dokonale vodorovnú a súvislú vrstvu malty, ktorá nemá byť v žiadnom prípade tenšia ako 10 mm. Aby táto vrstva malty bola skutočne vodorovná, používa sa pri jej nanášaní nivelačný prístroj s latou a vyrovnávacía súprava, ktorá pozostáva z dvoch prípravkov s meniteľným nastavením. Pomocou týchto prípravkov sa nastavuje hrúbka a šírka nanášanej maltovej vrstvy. Zabezpečí sa tým dokonale vodorovné maltové lôžko na polozenie prvej vrstvy tehál.

Murovanie ďalších vrstiev muriva

Po založení prvej vrstvy tehál sa ďalšie vrstvy murujú dvoma spôsobmi. Prvý spôsob je použitím lepiacej malty pre tenké škáry a druhý spôsob použitím tenkovrstvého lepidla DryBRITTERM. O použití spojovacieho materiálu rozhodne statik na základe statického výpočtu.

Obvodové výplňové murivo sa od zvislých a vodorovných prvkov ŽB skeletu oddelí pružnou výplňou. Pružná výplň môže byť mäkkšia minerálna vlna hrúbky 20 - 30 mm, ktorá sa postupne zamuruje do zvislej škáry medzi stenou a skeletom. Murovanie treba vykonávať tak, aby izolácia bola mierne stlačená a aby sa stena a skelet navzájom nedotýkali **obrázok 2**.



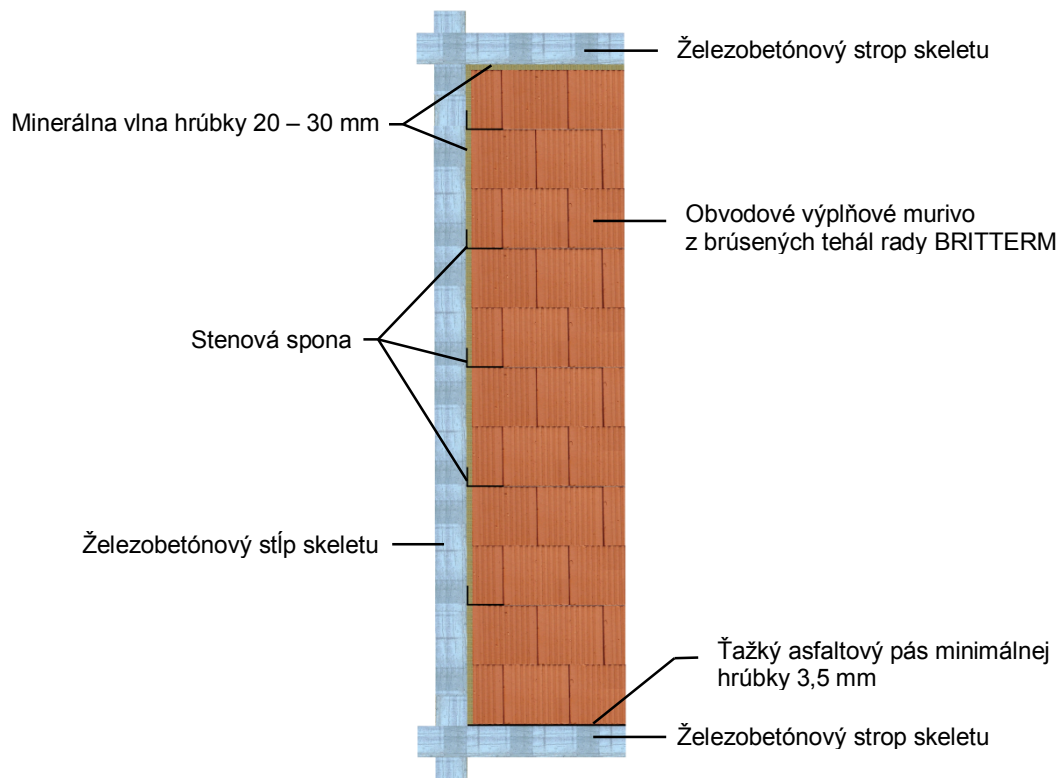
Obrázok 2 – Obvodové výplňové murivo oddelené od stĺpov ŽB skeletu vrstvou minerálnej vlny

Obvodové výplňové murivo sa počas murovania kotví pomocou stenových spôn **obrázok 3** k stĺpom ŽB skeletu.



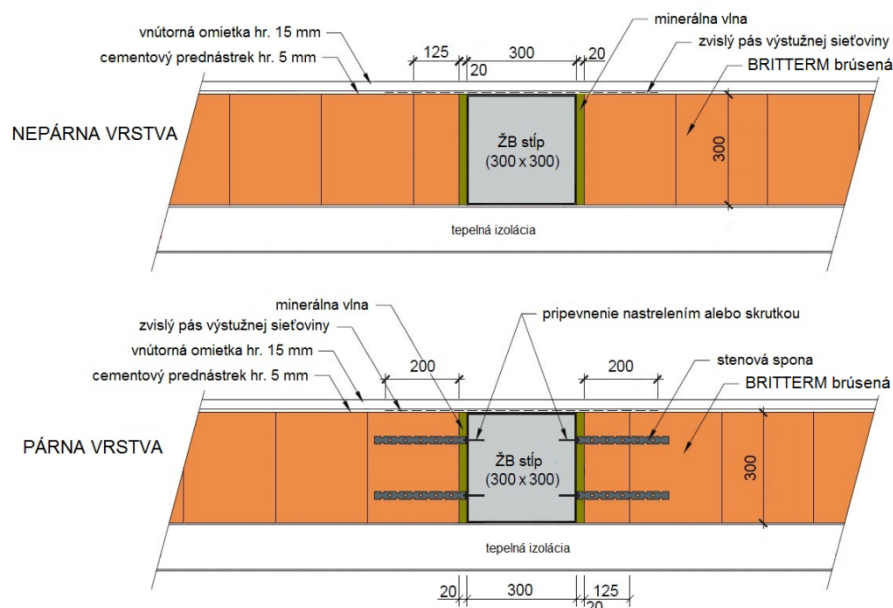
Obrázok 3 – Stenová spona

Stenová spona sa ohne do pravého uhla, kde jedna časť sa prichytí do ŽB stĺpa skeletu a druhá časť sa zamuruje do ložnej škáry nad každou párnou vrstvou tehál **obrázok 4**.



Obrázok 4 – Umiestnenie stenových spôn v obvodovom výplňovom murive

K železobetónovému stĺpom skeletu sa stenové spony pripevnia nastrelením alebo sa priskrutkujú **obrázok 5**.



Obrázok 5 – Umiestnenie pružnej výplne a stenovej spony na stĺp ŽB skeletu